

# Taller



## Figuras de Papel encolado



## Figuras Danza rítmica



Artesanía Cristyn  
Cristina Tejederas  
Dorada

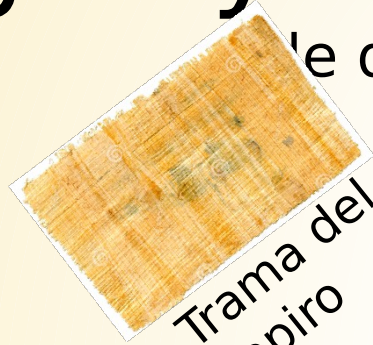


[www.artesaniacristyn.es](http://www.artesaniacristyn.es)  
[info@artesaniacristyn.es](mailto:info@artesaniacristyn.es)

# Origen y Ruta del papel



Papiro



Trama del papiro

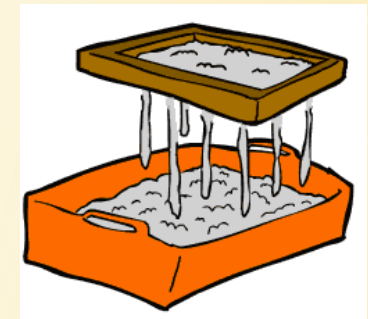


Pergamin o

de donde viene



Reciclado de virutas de madera de pino, abedul, eucalipto

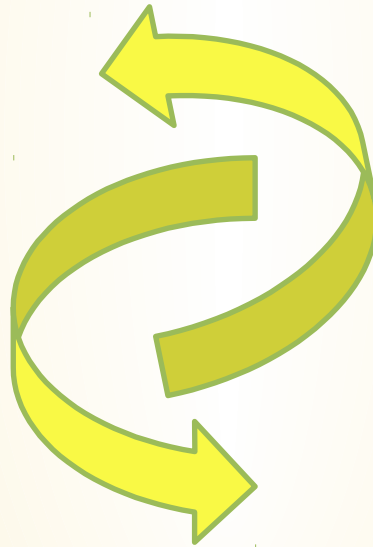


Pulpa de papel

**El primer taller de papel fundado en Córdoba, 1036, seguido por otro en Játiva. Después se expandió a toda Europa.**

# Maché - Cartapesta

Francia  
Papel **maché** o  
papel machacado,  
triturado  
y amasado con cola.



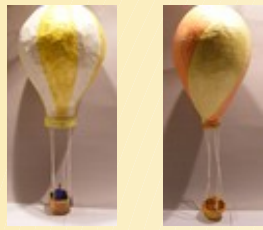
Italia  
En la **Cartapesta** se  
superponen trozos de  
papel con cola.



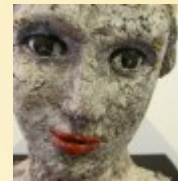
moldes



# Manualidades de pap



# Obras de arte



Arte religioso Museo de la Cartapesta



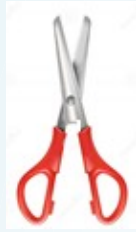
Madonna con el Niño



# Materiales



Alicates y de corte



Tijeras



Alambre



Grapadora



Tornillo-destornillador



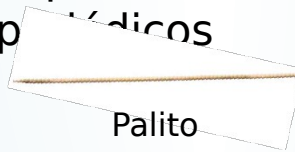
Metro



Lija



Papel de periódicos



Palito



Cinta carrocer



Cola



Base de madera



Pinturas

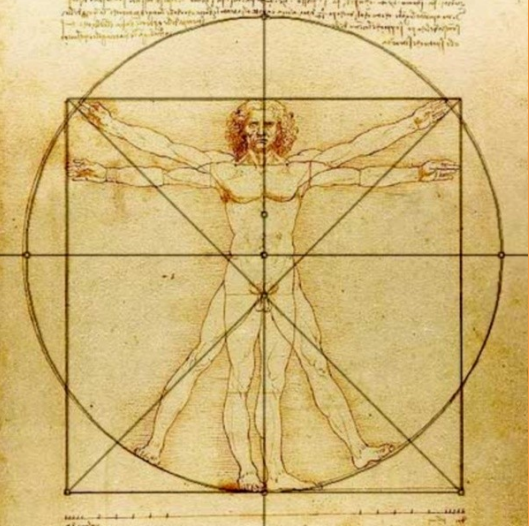


Pinceles

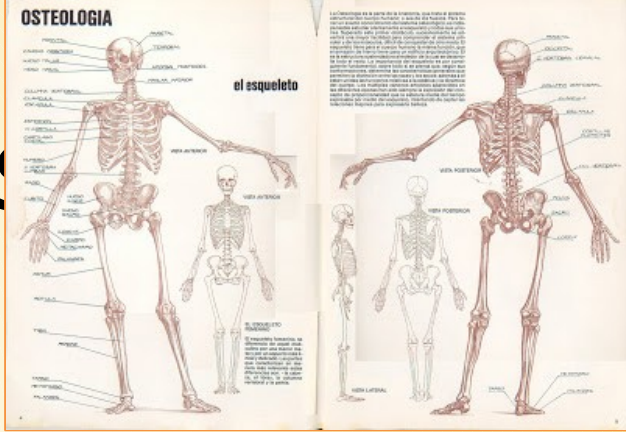
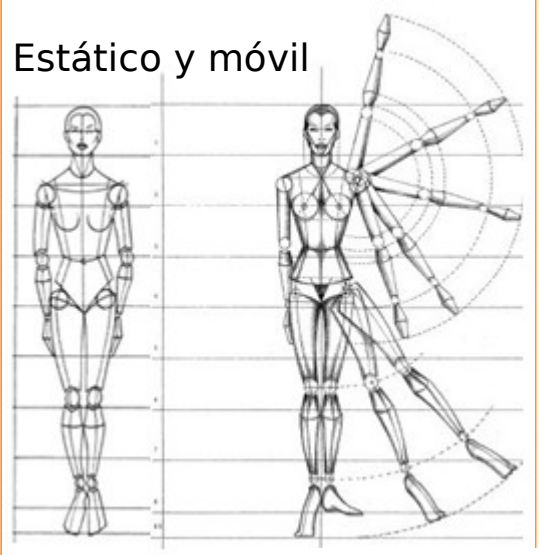


Barniz

# Proporciones



Hombre Vitruvio



Esqueleto y músculos

**proporciones de la figura humana**

La unidad de medida para dibujar la figura humana suele ser el largo de la cabeza. La estatura promedio es entonces siete y media cabezas. Sin embargo, la raza, el sexo y las diferencias físicas individuales imponen que se estipulen reglas fijas en cuanto a las proporciones anatómicas.

La mayoría de los artistas prefieren una figura varonil de 8 cabezas de alto. A veces, se desea una figurita femenina de sólo 6 cabezas. Para dibujos de modas o de elegancia, se puede dibujar una mujer de 8 y hasta de 9 cabezas de alto.

parte superior del cráneo  
barbilla  
pezones  
ombiligo  
entrepierna  
puntas de los dedos  
parte inferior de la rodilla  
piés

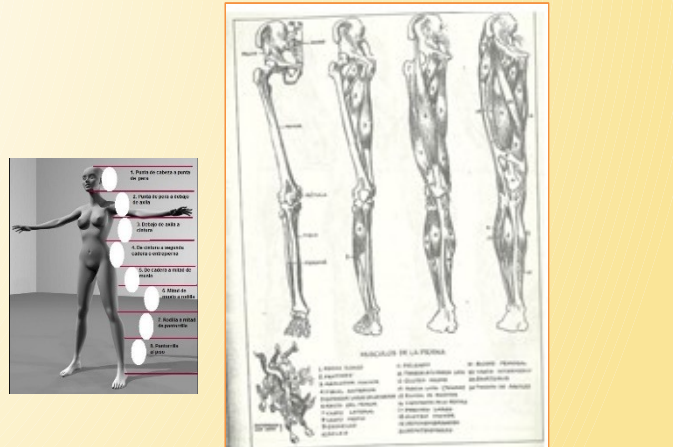
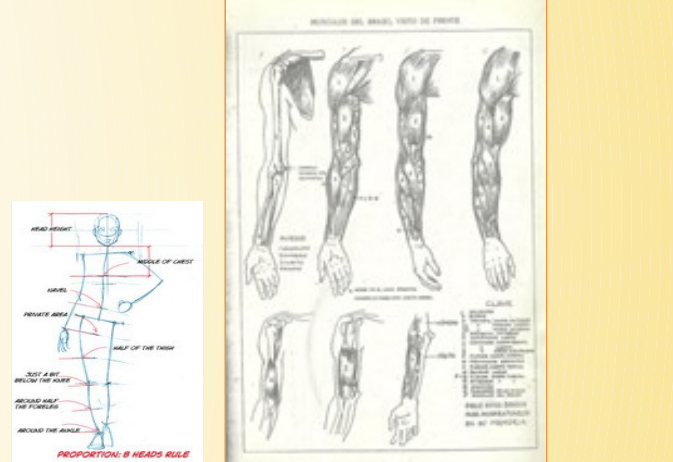
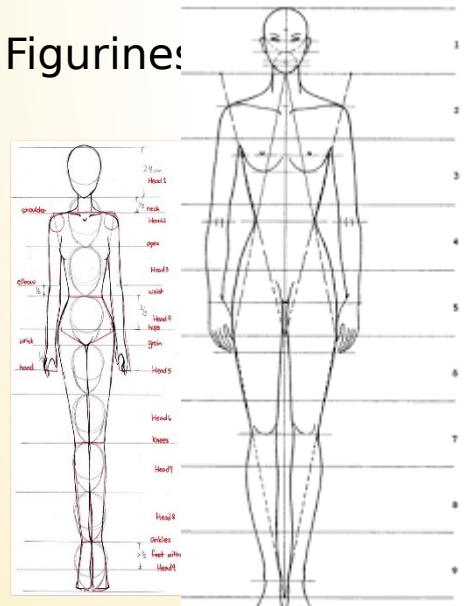
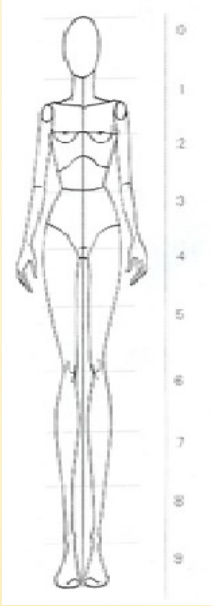
3 CAREZAS 1/2  
4 CAREZAS  
5 CAREZAS  
6 CAREZAS  
7 CAREZAS  
8 CAREZAS  
9 CAREZAS

Las indicaciones de la derecha se ajustan a la figura "A.C." de la extrema izquierda.

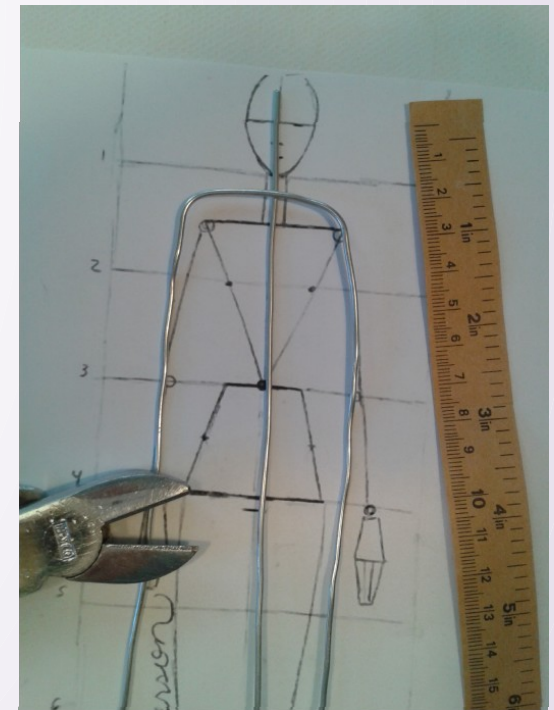
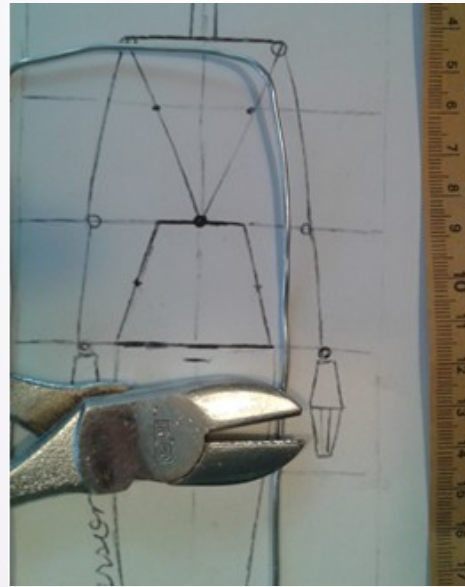
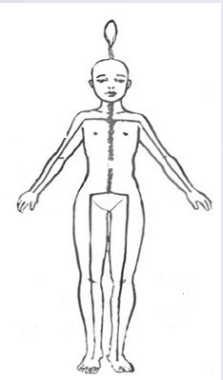
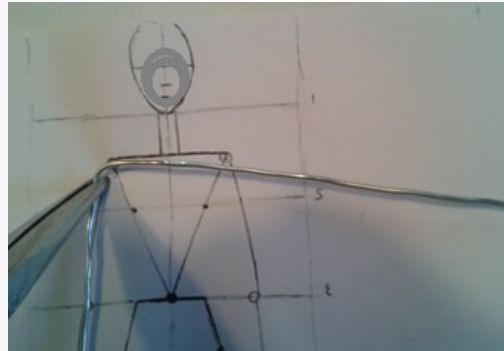
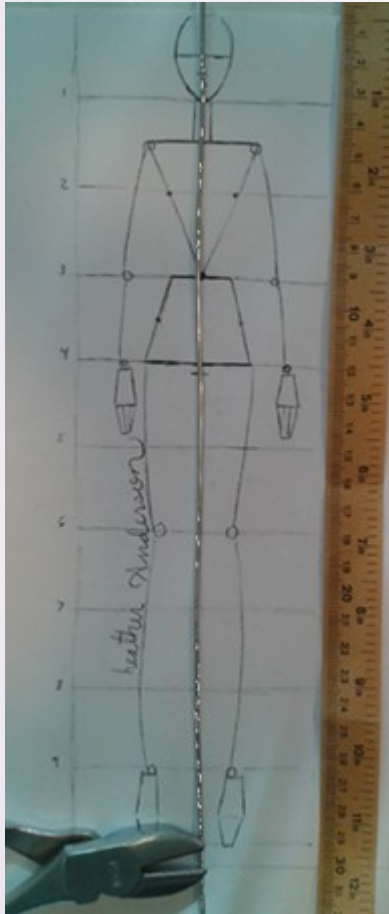
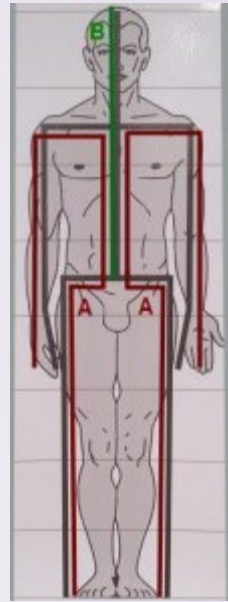
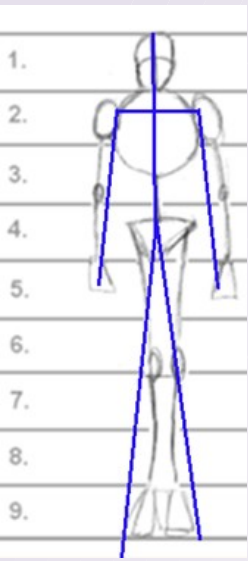
**Canon Griego**

tomamos una figura de un total de 7 1/4 in. A la izquierda se encuentra la misma vez de cabeza y torso, pero el torso y la a han sido cambiados para ajustarse a la altura de 8 cabezas. Muchos artistas prefieren su altura a las piernas. La media cabeza más de más la pierna "C" se usa a veces como el brazo "B".

Naturalmente, no es necesario dibujar siempre las cabezas. En el caso presente se han dibujado para ayudar a tener presentes proporciones relativas. Primeramente, marque la orilla de una regla de papel con la unidad-cabeza escogida, y siga adelante por su esbozo tal como está. Al cabo de una práctica considerable puede uno llegar a sentir las proporciones.



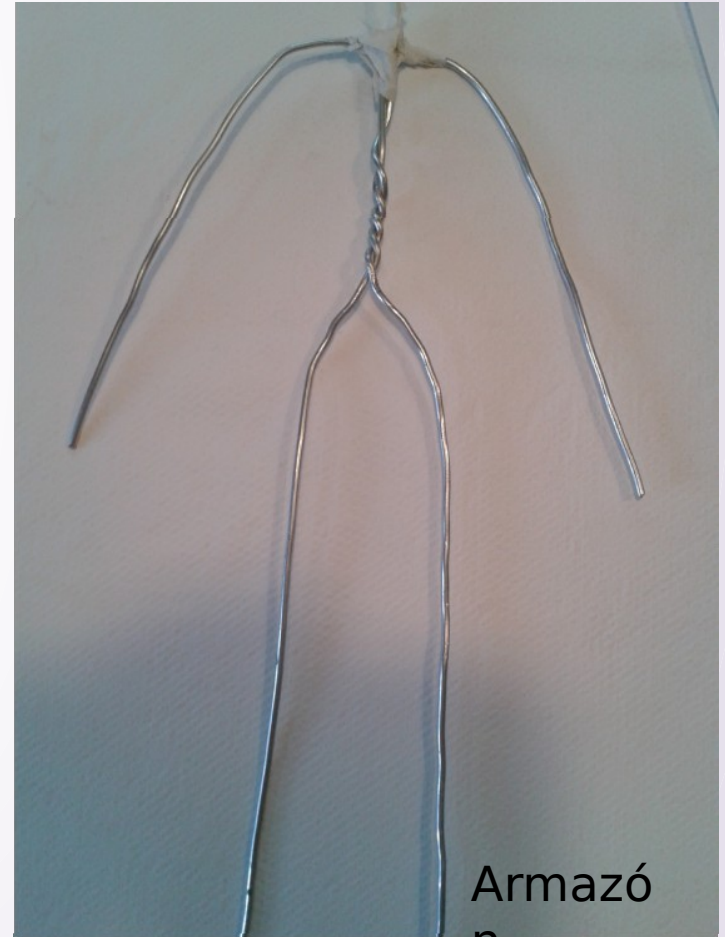
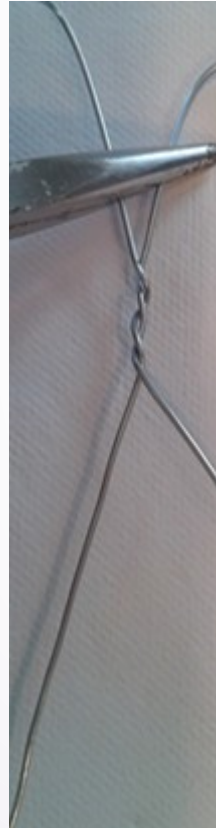
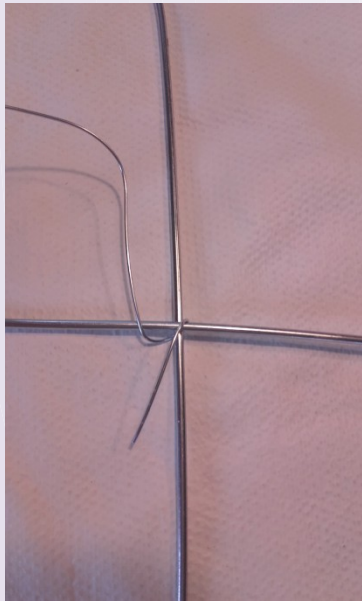
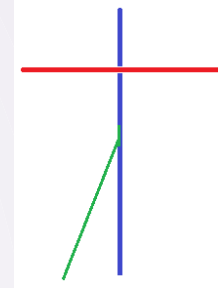
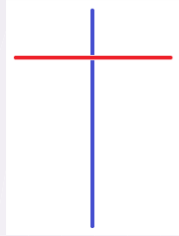
# Medir y cortar el alambre en base al modelo.





# Unir los dos alambres y añadir otro.

## Armazón

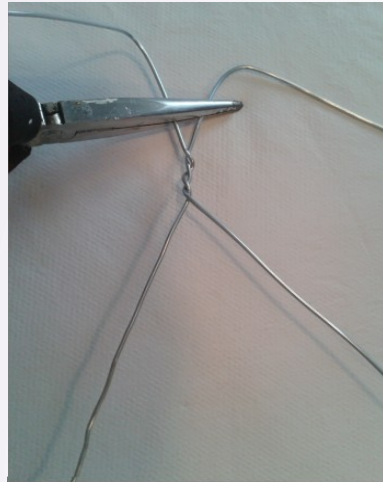
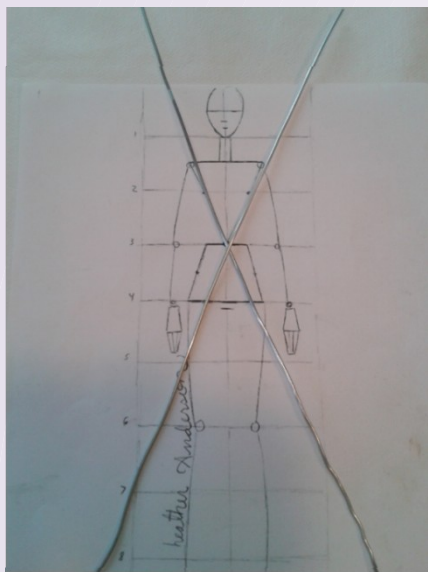


Sujetar con alambre mas fino

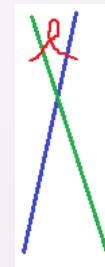
Cinta carrozero

Armazón

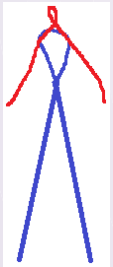
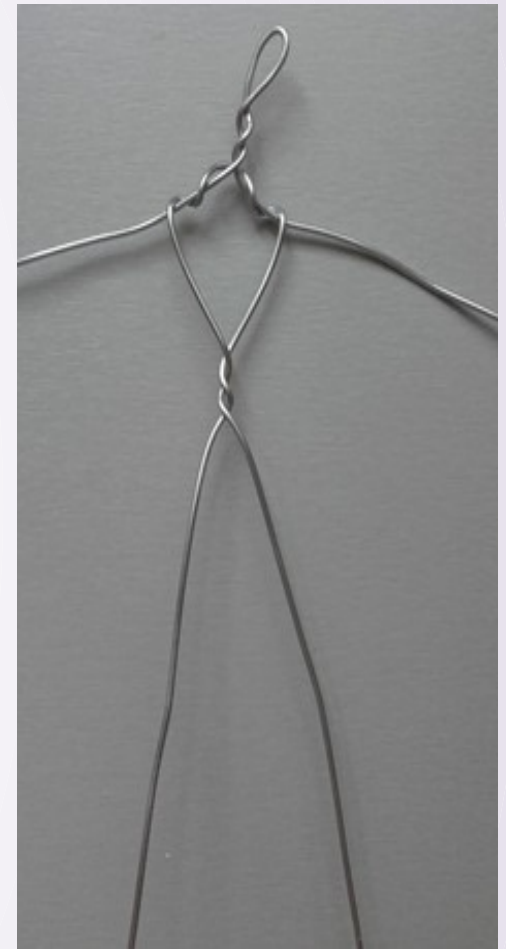
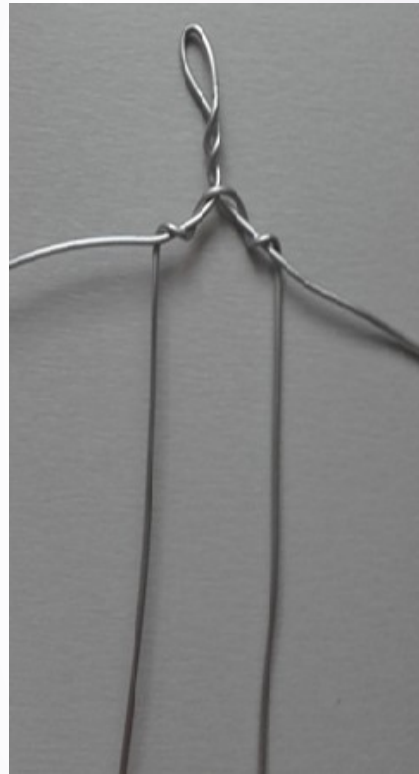
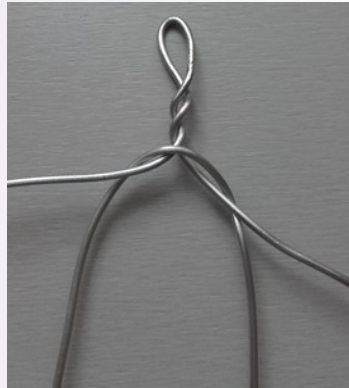
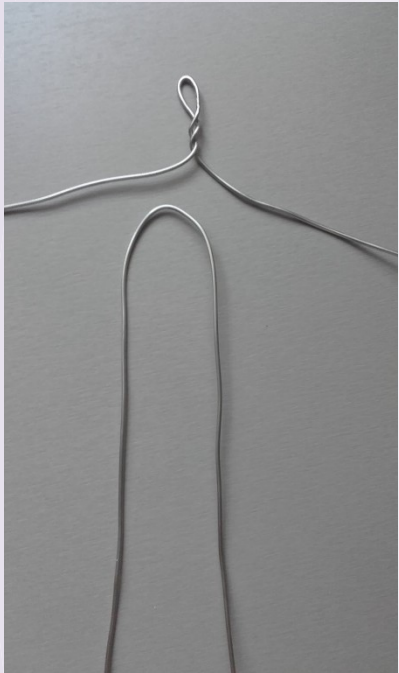
# Armazón



- . Cruzar dos alambres en oblicuo, enroscando 3 ó 4 veces, formando la cintura y el resto para brazos y piernas.
- . Con otro alambre, formar un bucle para la cabeza y enroscar 2 ó 3 veces formando el cuello.
- . Unir a los hombros.



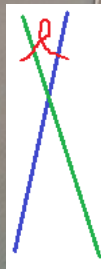
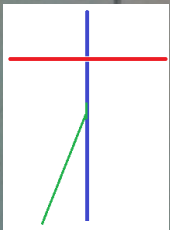
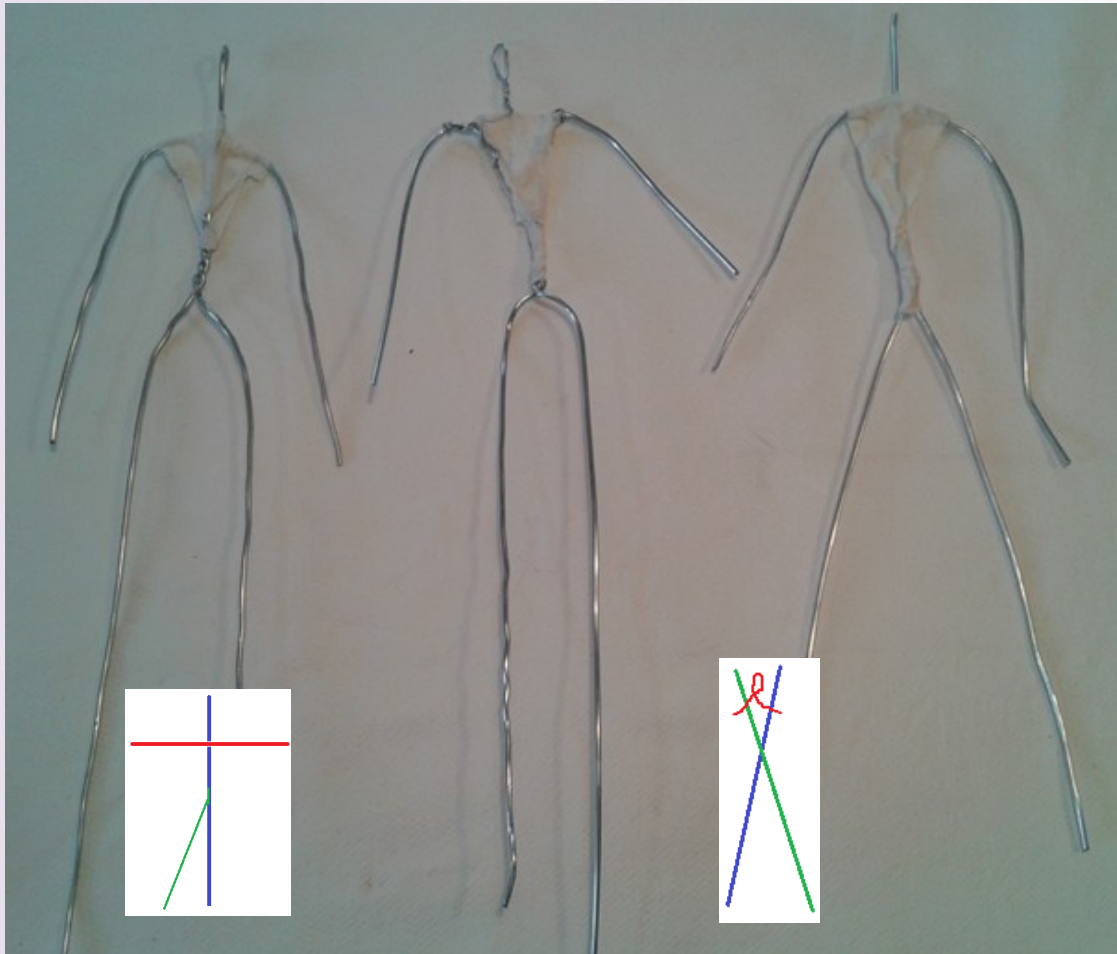
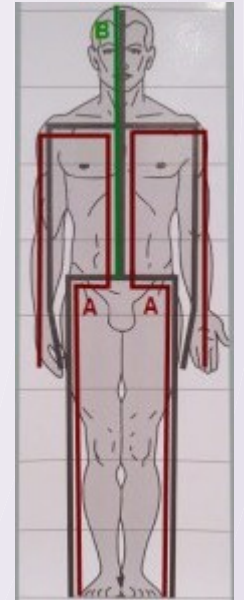
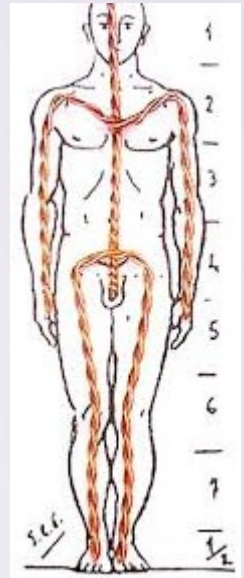
# Armazón



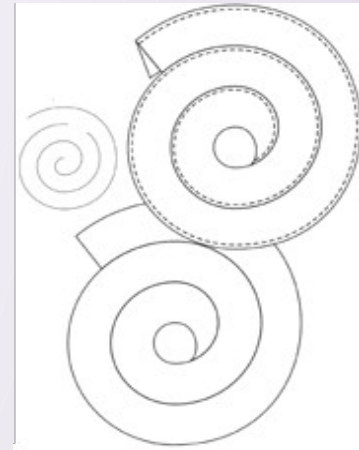
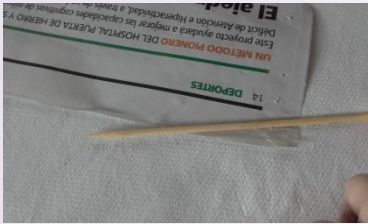
- Con un alambre formar un bucle para la cabeza y enroscar 2 ó 3 veces formando el cuello.
- Calcular la mitad del alambre, engarzar en el cuello y enroscar en los hombros.
- Cruzar el alambre 3 ó 4 veces para la cintura.



# Armazones

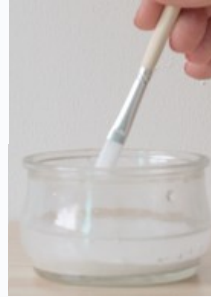


# Rasgar El Papel en tiras y trozos



Espiral

# Adhesivo



Aplicar la cola con un pincel sobre las tiras de p



## *Cola Vinílica:*

- 2 partes de cola.
- 1 parte de agua.

## *Cola de empapelar:*

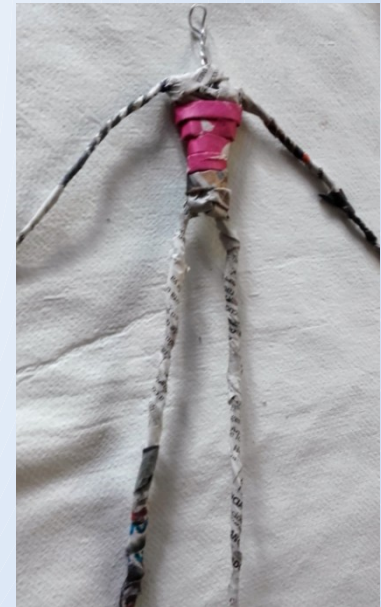
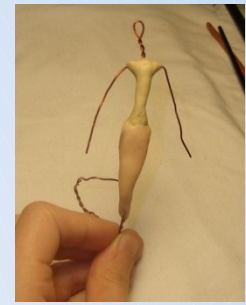
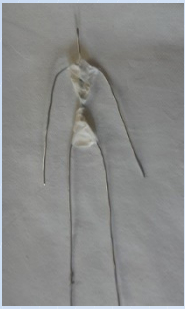
- 2 partes de cola en polvo.
- 1 parte de agua.

## *Engrudo Harina:*

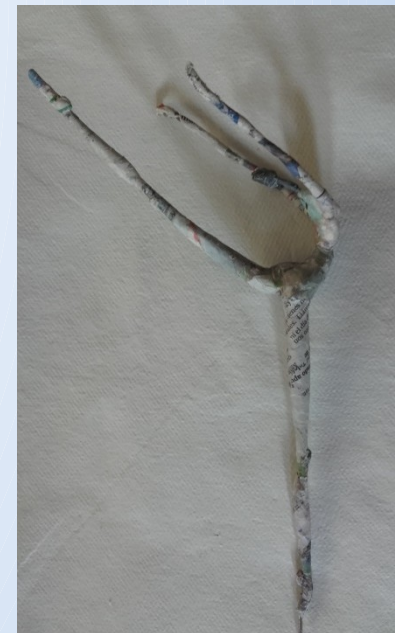
- 1 parte de harina.
- 1 parte de agua.

# Forrar el armazón

con tiras de papel encolado.  
Dar posición a la figura.



# Modelando la posición de la figura.





# Lijar y preparar la figura

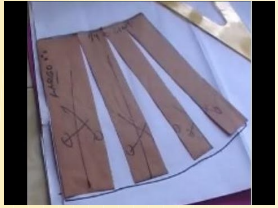
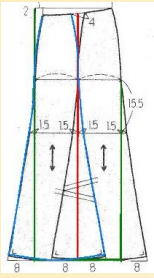


Masa de papel maché



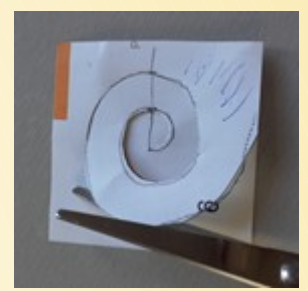
# Falda

## Triángulos-nesgas



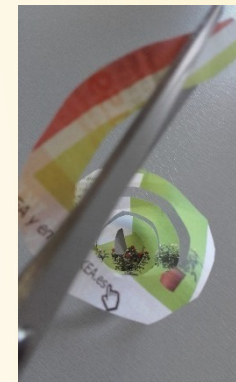


# Volantes espirales



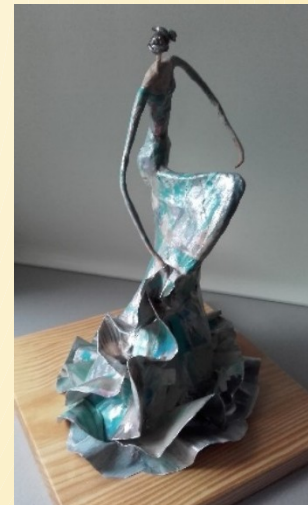
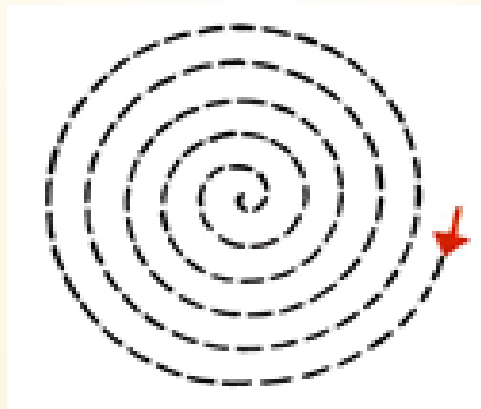
Cortar espirales

Se cortan tiras de papel  
que se pliegan por dentro a lo largo.

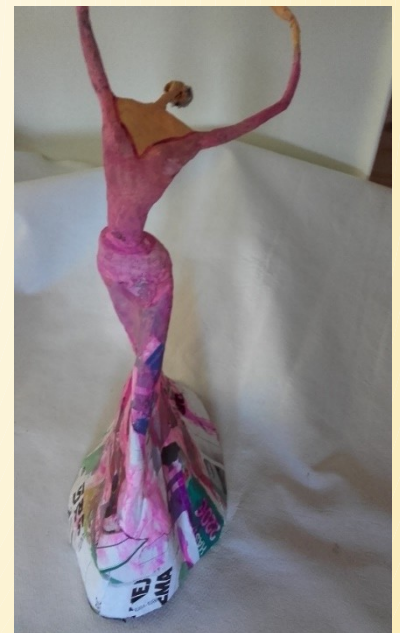
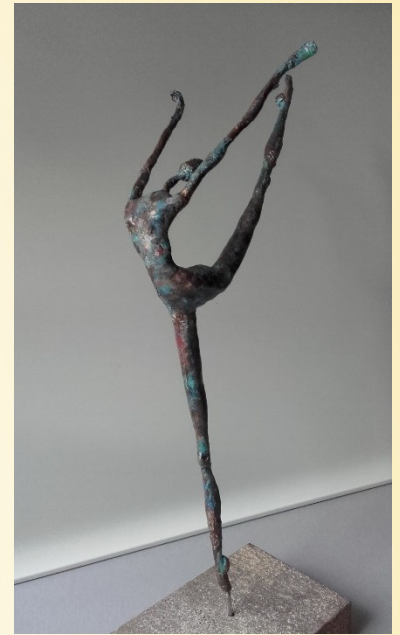


Pegar a la falda

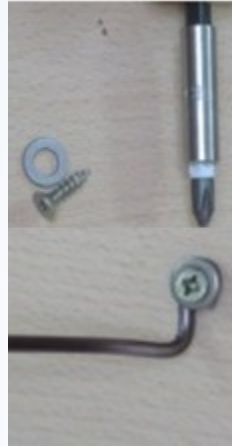
Pegar a la falda.



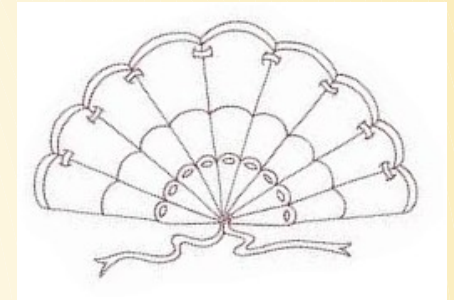
# Pintar



# Sujeción a la base

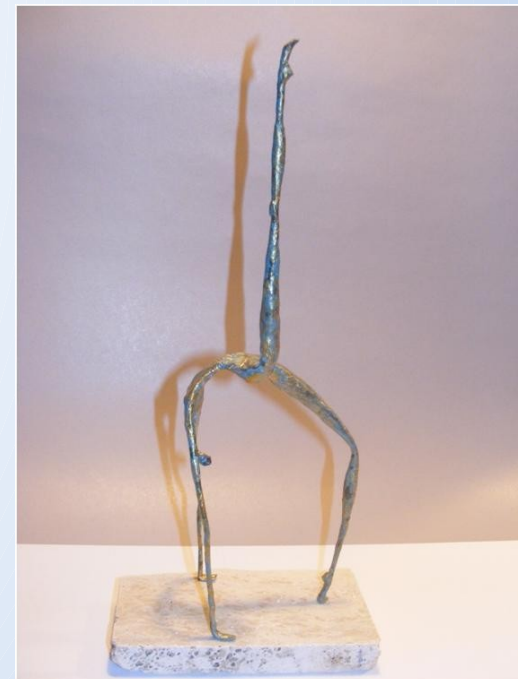
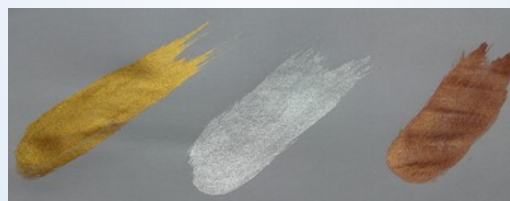


# Complementos



## Barnizar

Dar brillos dorados o plateados



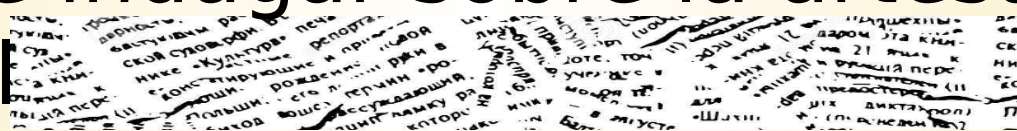
# Taller



Deja que tu imaginación trabaje.  
¿Te ha servido este taller?

Gracias por compartirlo

e indagar sobre la artesanía  
con el



## PAPEL.

Figuras Danza-rítmica



Artesanía Cristyn  
Cristina Tejederas  
Dorado



[www.artesaniacristyn.es](http://www.artesaniacristyn.es)  
[info@artesaniacristyn.es](mailto:info@artesaniacristyn.es)